



株主のみなさまへ

第94期 中間報告書

2016年4月1日から2016年9月30日まで

証券コード 2264

“おいしい”をデザインする

森永乳業株式会社





当中間期連結業績ハイライト

売上高

3,156億81百万円 

(前年同期比 2.4%減)

営業利益

156億31百万円 

(前年同期比 54.6%増)

経常利益

160億63百万円 

(前年同期比 51.0%増)

親会社株主に
帰属する
四半期純利益

100億58百万円 

(前年同期比 75.2%増)

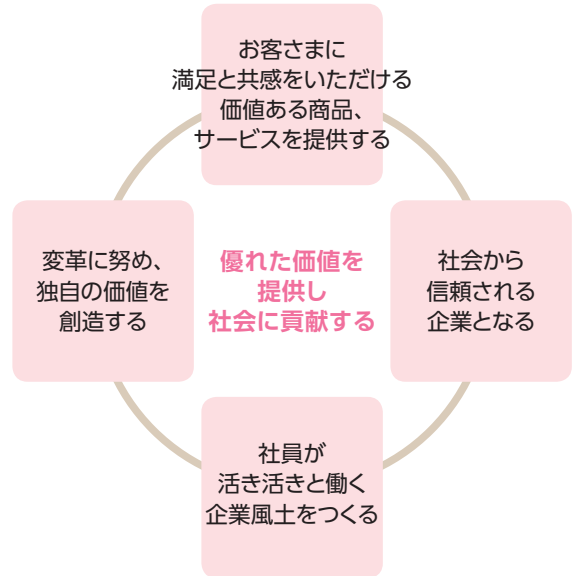
CONTENTS

当中間期連結業績ハイライト／経営理念・経営ビジョン・ブランドステイメント	1
株主のみなさまへ／連結財務ハイライト	2
当中間期の連結業績の概況／連結財務ハイライト	3
個別部門別の事業の概況	4
トピックス	5
特集：よくあるご質問Q&A	6
新商品紹介	7
特集：新役員のご紹介	9
連結財務諸表	11
会社概要／株式情報	13
株主さまCAFE	14

経営理念

乳の優れた力を基に新しい食文化を創出し、
人々の健康と豊かな社会づくりに貢献する

経営ビジョン



森永乳業が約束すること

(ブランドステイメント)

森永乳業がいちばんお届けしたいのは、
“おいしいね” から広がる家族や仲間との共感の輪。
そのために私たちは、確かな品質と心ある技術で、
素材の“おいしい”を最大限に引き出し、
健康を育む研究と新しいヒラメキで、
毎日の“おいしい”を生み出し続ける。

世界に広がるおいしい共感の輪を目指して、

“おいしい”をデザインする 森永乳業



代表取締役社長

宮原 道夫

ごあいさつ

森永乳業グループは、1917年の創業以来、「乳」の優れた力を活用しながら、「おいしさ」「楽しさ」「健康」「新しいライフスタイル」などさまざまな価値をお客さまに提供し、発展を続けてきました。

現在は、2020年3月期を最終年度とする中期経営計画の達成に向けて、全社一丸となって取り組んでいます。中期経営計画においては、連結ベースで売上高6,400億円、営業利益225億円、経常利益230億円、親会社株主に帰属する当期純利益120億円の達成を目標として掲げており、2年目である今年度もその実現に向けて、経営基盤の強化、収益性の改善に努めております。

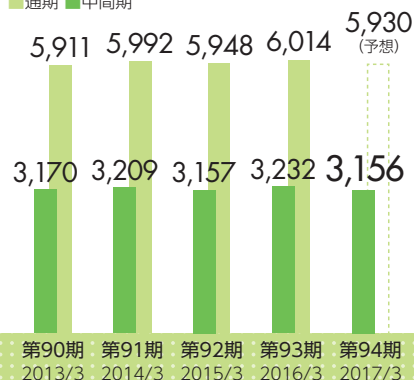
当社は来年に創業100周年を迎えますが、今後も次の100年に向けて持続的成長を目指し、継続的に新たな価値を創出していきます。「おいしさ」「健康」「美容」といったさまざまなバリューのある商品をお届けすることで、みなさまの笑顔の輪を広げていきたいと願っています。

みなさまにおかれましては今後とも引き続きご支援、ご指導を賜りますようよろしくお願い申し上げます。

連結財務ハイライト (単位：億円未満切り捨て)

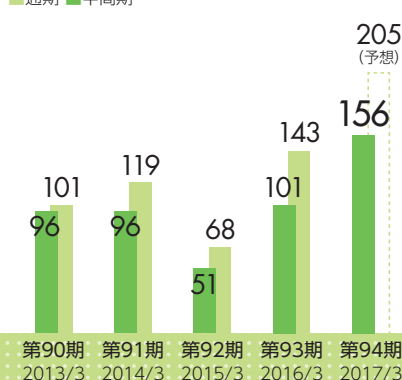
売上高(億円)

■通期 ■中間期



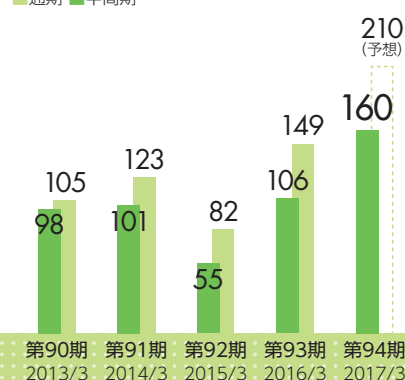
営業利益(億円)

■通期 ■中間期



経常利益(億円)

■通期 ■中間期





■ 森永乳業グループ当中間期の概況

当中間期（2016年4月～9月）におけるわが国の経済は、企業業績や雇用情勢に引き続き改善がみられるなど、全般に緩やかな回復傾向が続きました。しかしながら、一部、消費マインドの改善に足踏みがみられることに加え、海外経済の減速がわが国の景気に与える影響等の懸念もあり、引き続き不透明な状況となりました。

食品業界におきましては、健康志向の高まりにより機能性食品が注目されるなど、高付加価値品の一部に動きがみられる一方、消費者物価上昇が鈍化するなか、厳しい状況が続きました。

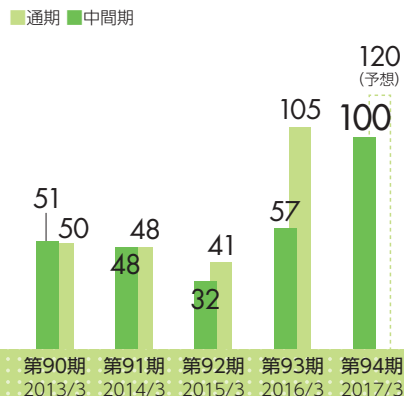
このような環境のもとで、森永乳業グループは、お客さまのニーズに応えた商品の開発・改良に取り

組み、より付加価値の高い商品を提供できるよう、努めてまいりました。一方で、販売促進費の効率的な支出の徹底および原材料コストの低減、生産・物流の合理化などに取り組み、収益性の改善に努めてまいりました。

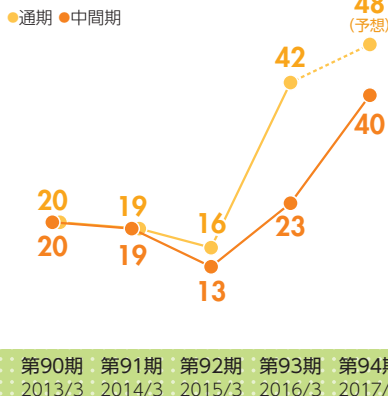
これらの結果、森永乳業グループの連結売上高は、前年同期比2.4%減の3,156億8千1百万円となりました。なお、前期に連結子会社の家庭用フローゼン事業の譲渡を実施しており、この影響分等を除くと、実質1.6%増収となります。また、部門別の売上につきましては、ヨーグルトやアイスクリーム、チーズなどが好調に推移して、前年同期実績を上回りましたが、牛乳類やプリン等が前年同期実績を下回りました。

連結財務諸表は、11ページからご覧ください ▶▶▶

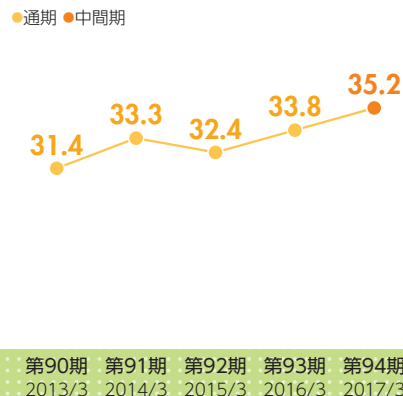
親会社株主に帰属する当期(四半期)純利益(億円)



1株当たり当期(四半期)純利益(円)



自己資本比率(%)





個別部門別の事業の概況

市乳

売上高構成比
45.0%
1,060億 92百万円
(前年同期比 2.1%減)



当部門は、牛乳類、乳飲料等、ヨーグルト、プリン等で構成されています。

牛乳類、「マウントレーニア」などの乳飲料等、プリン等は前年同期を下回りましたが、「濃密ギリシャヨーグルト パルテノ」が伸長してヨーグルトは前年同期を上回りました。



マウントレーニア
リッチカフェラッテ

濃密ギリシャヨーグルト
パルテノ はちみつ付

乳製品

売上高構成比
20.1%
472億 25百万円
(前年同期比 1.1%減)



当部門は、練乳、粉乳、バター、チーズで構成されています。

「森永はぐくみ」「森永E赤ちゃん」などの粉乳、「フレッシュモッツアレラ」「パルメザンチーズ」等のクラフトブランドチーズ各種が好調に推移しましたが、練乳、バターは前年同期を下回りました。



森永E赤ちゃん

クラフト
100%パルメザンチーズ

アイス
クリーム

売上高構成比
14.4%
337億 83百万円
(前年同期比 3.9%増)



アイスクリーム市場が拡大しているなかで、当社の「PARM(パルム)」「ピノ」「MOW(モウ)」の主力ブランドは順調に伸長し、前年同期を上回りました。



MOW(モウ) バニラ



PARM(パルム) チョコレート

その他

売上高構成比
20.5%
482億 43百万円
(前年同期比 3.6%減)



飲料は「TBCドリンク」シリーズが伸長しましたが、「リプトンティー」等が前年同期を下回りました。また、ベビーフード「大満足ごはん」等が伸長し、育児食品が順調に推移しました。業務用クリーム等は前年同期を下回りました。



TBC
Wヒアルロン酸+コラーゲン
アップル&ピーチ

大満足ごはん
里芋とごぼうの
そばろごはん

TOPICS

ピノ、みなさまに支えられて 発売40周年



ピノフォンデュカフェ

ピノ ハッピーベリーアソート



ひとくちアイスでおなじみの「ピノ」は2016年で発売40周年を迎えました。さまざまなライフステージのさまざまなシーンのなかで、小さなお子さまから、高齢の方まで世代を超えて愛されているロングセラー商品であり、2015年度には過去最高の売上高を記録しました。今年は発売40周年の感謝の気持ちを込めて「ピノ ハッピーベリーアソート」を期間限定で発売しました。また、昨年大好評だった「ピノ」の専門店「ピノフォンデュカフェ チョコレート&マシュマロ」が、東急プラザ表参道原宿「OMOHARA STATION」(東京・原宿)に加え、BREEZE BREEZE(ブリーゼブリーゼ)「メディアコート」(大阪・梅田)にも期間限定^(*)でオープンしました。チョココーティング前のピノ型アイス、チョコレートソース、マシュマロクリーム、トッピングに、今回はチャームというデコレーションアイテムが加わり、着飾りような「コーデ」感覚で「ピノ」が楽しめて、期間計7万7千人以上の方に「1粒の幸せ」を体験いただきました。

※期間：東京 7/15(金)~8/31(水) 大阪 7/22(金)~8/31(水)

未来を担う子どもたちの 健やかな成長を応援しています

7月20日、キッズニア甲子園(兵庫県西宮市)に、当社のパピリオン「ミルクハウス」が新規オープンしました。キッズニア甲子園では、キッズニア東京(東京都江東区)と同様、子どもたちが牛乳や乳製品を用いて商品開発を行う「ミルクフードメーカー」として、「未来の乳製品」をテーマに、お客さまが喜ぶ新商品を企画・開発します。

また、8月17日より「森永乳業杯 ツアー オブ バレーボール」がスタートしました。元全日本女子バレーボールチーム代表・主将 竹下佳江氏を中心としたオリンピックで結成したバレーボール新ユニット「ヴィクトリーナドリームス」のメンバーが、全国20ヶ所の体育館・中学校で女子中学生を対象としたバレーボール教室を開催し、12月4日には全国からの公募で選抜メンバーを集めた全国大会を姫路市立中央体育館(兵庫県姫路市)で開催します。

この他にも当社は2017年4月1日に名古屋の金城ふ頭にオープンする屋外型のテーマパークLEGOLAND® Japanと初のオフィシャル・マーケティング・パートナー契約の締結、2016年森永リトルエンゼル育成「森と食の探検隊」の実施、「夏休み2016宿題・自由研究大作戦」への出展など、子どもたちが未来に向けて力強く育っていくためのサポート活動を推進しています。



キッズニア ミルクハウス



ツアー オブ バレーボール

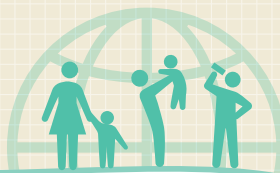
よくあるご質問

Q & A

日頃、株主のみなさまから多く寄せられるご質問に、役員がお答えします。

Q

森永乳業は海外でどんな事業に取り組んでいるの？



回答者
大川常務取締役



A

国際事業の拡大は、森永乳業グループの成長に欠かせない重要な課題です。私たち森永乳業グループの商品は、その高い品質を認められており、育児用ミルクを例にとれば、好調なインドネシアでの事業をはじめパキスタンやベトナムなどアジア諸国へ向けた輸出も順調に拡大しています。

森永乳業グループは高品質な育児用ミルクのほか、世界中のお客さまが“おいしい”と実感できる商品、そしてビフィズス菌をはじめ健康な体作りをサポートする機能性素材を世界中へ広げていきたいと考えています。

Q

テレビなどで企業の不祥事を時々目にするけど、森永乳業は大丈夫？

回答者
飯島監査役

A

森永乳業では、監査役、会計監査人、内部監査部門である監査部が、それぞれの立場から不正やトラブルが発生していないか監査をしています。また、定期的に情報交換を行うなど連携の強化にも取り組んでいます。

監査役は、取締役会など重要な会議に出席して意見を表明したり、支社や工場、グループ子会社などを訪問し、現場の声を聞くなどして、企業活動が法律などのルールに従って行われているかどうかをチェックしています。

今後も株主のみなさまの信頼にお応えできるよう、監査役の立場から森永乳業を支えてまいります。



NEW PRODUCTS LINE UP

…新商品紹介…

ヨーグルト / デザート

◎濃密ギリシャヨーグルト パルテノ キャラメルソース付

「濃密ギリシャヨーグルト パルテノ」発売5周年の記念商品です。既存のヨーグルトの概念を覆した、「パルテノ」ならではの新たなおいしさ、「ヨーグルト×キャラメル」の組み合わせをお楽しみください。



◎おいしい低糖質プリン ミルクココア

低糖質ながらもしっかりと甘味とココアのある味わいで、満足感のあるおいしさを提供している「低糖質プリン」の新商品です。本格的なカカオの味わいと香りをお楽しみください。



ドリンク

◎リプトン THEミル挽き

紅茶の抽出液だけでなくミル挽き茶葉そのものを加えた濃厚なティーラテです。容器を振ることで微細な粒子のミル挽き茶葉が紅茶全体に広がり、紅茶の香り・コク・深みをご堪能いただけます。



アイスクリーム

◎PARM(パルム) 濃厚フロマージュ

クリームチーズとマスカルポーネを使用したチーズアイスクリームを口どけのよいチーズチョコで包みこんだアイスバーです。複数のチーズが織り成す濃厚でコクのある味わいをご堪能ください。



チーズ

○フィラデルフィア 贅沢3層仕立ての 濃厚クリーミーチーズ

外側にはコクが特長のチェダーチーズ、内側にはクリーミーな味わいのクリームチーズが入った、スライスタイプでは日本初となる3層構造チーズです。まずは、パンの上のせてトーストして、お楽しみください。



栄養食品

○ミルク生活

大人に必要な栄養素をバランスよく摂取できる上、大人におすすめしたい当社独自の機能性素材「ビフィズス菌 BB536」、「ラクトフェリン」、「シールド乳酸菌」も摂取できる大人のための粉ミルクです。



森永乳業の商品開発

100% MORINAGA MILK

第11回 「フィラデルフィア 贅沢3層仕立ての濃厚クリーミーチーズ」発売



チーズ・食品マーケティング担当

●「フィラデルフィア 贅沢3層仕立ての濃厚クリーミーチーズ」とは

「フィラデルフィア 贅沢3層仕立ての濃厚クリーミーチーズ」は、外側にはコクが特長のチェダーチーズ、内側にはクリーミーな味わいのクリームチーズが入った、スライスタイプでは日本初^(*)となる3層構造チーズです。加熱するとチーズが豊かに香り立ち、クリーミーでなめらかなクリームチーズの芳醇な味わいを体験いただけます。もちろん、そのまま食べてもおいしく、当社クラフトスライスチーズの2倍の厚さなので、満足感もあります。

※スライスタイプのチーズ MINTeL社製品データベースを用いた調査結果 2016年7月当社調べ

●「フィラデルフィア 贅沢3層仕立ての濃厚クリーミーチーズ」開発の経緯

「フィラデルフィア 贅沢3層仕立ての濃厚クリーミーチーズ」は国内にはない新しいクリームチーズの食べ方を提案したいという思いから開発した商品です。海外の情報からヒントを得てスライスタイプ

としては日本初の3層構造チーズの発売を目指しました。クリームチーズと合わせるチーズについてはさまざまなチーズを検討しましたが、当社の調査でおいしさや独自性などで高い評価を得たチェダーチーズを採用しました。構想から発売まで4年以上費やしましたが、クリームチーズとしても、スライスチーズとしても、新しい観点でチャレンジした商品です。

●「フィラデルフィア 贅沢3層仕立ての濃厚クリーミーチーズ」開発の苦労

開発当初はクリームチーズの層にムラができてしまうことから、2種類のチーズをひとつに合わせるための調整が大きな課題でした。特に工場の製造ラインで2種類のチーズをきれいに合わせることが難しく、製造設備の改良を繰り返しました。仕上がりに満足できるレベルになるまでのテストの回数は結果的に他の当社チーズ製品の約5倍にもなりました。チェダーチーズとクリームチーズのおいしさはもちろんですが、3層構造の美しさにも注目いただきたいと思います。ぜひ、休日のちょっとした贅沢な朝食やブランチに、おいしさ溢れ出す至福のクリームチーズ体験をお楽しみください。

新役員のご紹介

本年6月の第93期定時株主総会で誕生した5名の新役員を、企業価値向上に向けたそれぞれの考えとあわせて紹介いたします。新役員を加えた新たな経営陣を中心に、全社一丸となって企業価値の向上に努めてまいりますので、ご支援のほどよろしくお願いいたします。



取締役

草野 茂実

● PROFILE

昭和55年4月	当社 入社
平成14年5月	当社 東京多摩工場製造部長
平成20年4月	当社 東京工場長
平成23年6月	当社 品質保証部長
平成25年6月	当社 執行役員生産本部生産技術部長
平成25年11月	当社 執行役員生産本部生産部長
平成28年6月	当社 取締役 常務執行役員 生産本部副本部長兼生産部長(現職)

● COMMENT

食品企業の生産部門には、「安全・安心」への期待が大きいと強く認識しています。

その期待に応えつつ生産性を追求するために、複雑に関連し変化し続けるさまざまな課題に迅速果敢に対処していくことが、自らに課された使命と身の引き締まる思いです。

多くの方に支えていただけるよう心掛け、社員と「思い」をひとつにして、ステークホルダーのみなさまの笑顔に応えてまいります。

● PROFILE

昭和55年4月	当社 入社
平成20年6月	当社 総務部長
平成21年5月	当社 生産本部調達部長
平成23年6月	当社 執行役員生産本部調達部長
平成24年6月	当社 執行役員人財部長
平成28年6月	当社 取締役(現職)

● COMMENT

収益性の向上、財務の最適化、資産の効率化等、これらの戦略を実行する社員は、企業の大切な財産という考えから、当社では「人財」と表現しています。当社グループの目標達成に向けて、私たち経営陣自らが質の向上に努め、人財育成と組織能力の向上、管理体制の充実に重心を置き、企業価値を高めることに貢献してまいります。



取締役

齋藤 光政

● PROFILE

昭和57年1月	米国ケリークラークカンパニー入社
昭和57年12月	はごろも缶詰株式会社 入社
昭和61年4月	株式会社フューチャーマーケティング 入社
昭和61年11月	同社 業務推進部長
昭和62年12月	当社 入社
平成16年4月	当社 東京支社業務用食品販売部長
平成17年6月	当社 市乳・DY事業部 デザート・ヨーグルト部長
平成18年2月	当社 チルド(リテール)事業部 デザート・ヨーグルトマーケティング部長
平成19年6月	株式会社シェフォーレ代表取締役社長
平成22年6月	当社 執行役員東京支社副支社長 兼東京支社リテール営業部長
平成24年6月	当社 執行役員第一営業本部副本長
平成28年6月	当社 取締役 常務執行役員 第一営業本部長(現職)

● COMMENT

お客さま視点を起点としたお客さまに喜ばれる商品を創出し、いつでもどこでも森永乳業の商品をお買い求めいただける状態をつくりあげていくことで、積極的に価値向上推進に向けて深耕し、多くの方々に社会貢献の一翼を担っている会社として広く認めていただけるように、お客さま、社会、社員に愛され続ける会社となることを目指して取り組んでまいります。



取締役

大原 賢一

● PROFILE

昭和47年4月	当社 入社
平成13年6月	当社 情報システム部長
平成15年6月	当社 執行役員情報システム部長
平成18年2月	当社 執行役員経営企画部長
平成19年6月	当社 常務執行役員経営企画部長
平成19年6月	当社 取締役 常務執行役員 経営企画部長
平成20年5月	当社 取締役 常務執行役員経営企画部長 兼広報IR部長
平成21年5月	当社 取締役 常務執行役員関連事業部長
平成21年6月	当社 常務執行役員関連事業部長
平成22年1月	株式会社リザンコーポレーション 代表取締役社長(～平成27年6月)
平成28年6月	当社 常勤監査役(現職)

● COMMENT

昨今、上場企業における不祥事が相次ぎ、コーポレートガバナンスの重要性がますます増してきています。企業価値の向上には、持続的な成長とコーポレートガバナンスの推進が必要です。このため、森永乳業がより一層透明性を高め、健全性を維持し、経営リスクを少しでも低減できるよう、寄与してまいりたいと考えております。



常勤
監査役

木村 康二

● PROFILE

昭和54年10月	等松青木監査法人 (現 有限責任監査法人トーマツ)入社
昭和63年5月	等松トウシュロスコンサルティング株式会社 (現 アビームコンサルティング株式会社)取締役
平成2年5月	等松青木監査法人パートナー
平成5年4月	トーマツコンサルティング株式会社 (現 デロイトトーマツコンサルティング合同会社)取締役
平成12年3月	同社 代表取締役社長
平成22年10月	同社 取締役会長(～平成25年11月)
平成25年11月	有限責任監査法人トーマツCSO (～平成27年11月)
平成28年3月	同監査法人パートナー退任
平成28年4月	伊香賀正彦公認会計士事務所開所
平成28年5月	ブラジュナリンク株式会社代表取締役(現職)
平成28年6月	当社 社外監査役(現職)

● COMMENT

役員の一員として森永乳業の企業理念を共有しつつ、これまでの経営コンサルタントや事業経営の知識・経験を活かすことで企業価値の持続的向上を支えるコーポレートガバナンスの深化・発展に寄与したいと考えております。客観的視点、また、株主のみならずをはじめさまざまなステークホルダーの視点を大事に社外監査役の職務を遂行してまいります。

社外
監査役

伊香賀 正彦

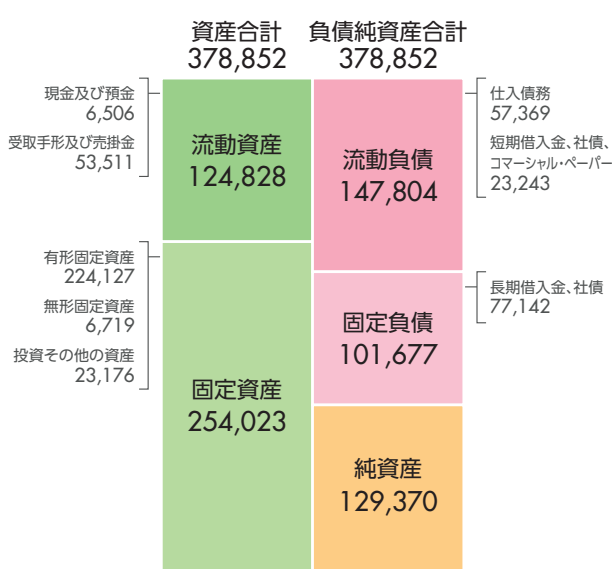




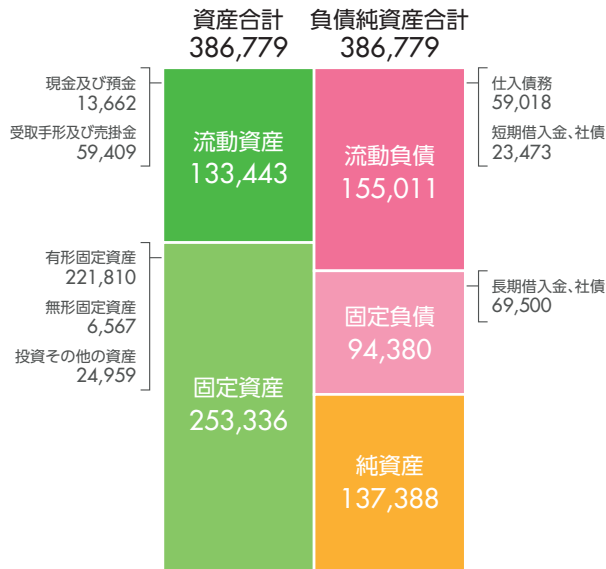
連結財務諸表

● 連結貸借対照表の概要

(単位：百万円未満切り捨て)

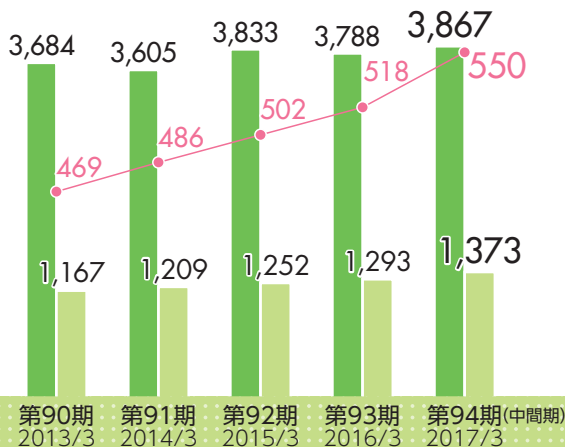


前期 (2016年3月末)



当中間期 (2016年9月末)

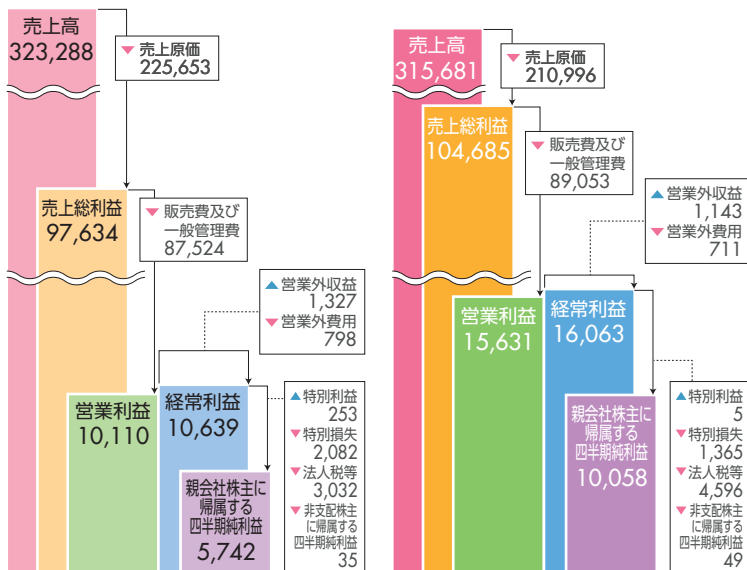
■ 総資産 ■ 純資産(億円) ● 1株当たり純資産(円)



- ✓ 資産の部は、主に季節的要因による「現金及び預金」、「受取手形及び売掛金」の増加などにより、前期末に比べ79億2千7百万円増の3,867億7千9百万円となりました。
- ✓ 負債の部は、主に季節的要因により営業債務は増加しましたが、借入金の返済などにより、前期末に比べ9千万円減の2,493億9千1百万円となりました。
- ✓ 純資産の部は、親会社株主に帰属する四半期純利益の計上により「利益剰余金」が増加したことなどから、前期末に比べ80億1千8百万円増の1,373億8千8百万円となりました。

● 連結損益計算書の概要

(単位：百万円未満切り捨て)

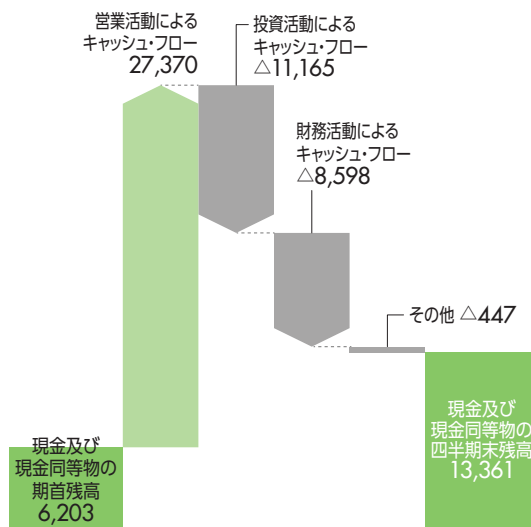


前中間期 (2015年4月1日～2015年9月30日)

当中間期 (2016年4月1日～2016年9月30日)

● 連結キャッシュ・フロー計算書の概要

(単位：百万円未満切り捨て)



当中間期 (2016年4月1日～2016年9月30日)

- ✓ 売上高は、前期に行った連結子会社の家庭用フーズン事業譲渡などの影響もあり、前年同期比2.4%減の3,156億8千1百万円となりました。
- ✓ 利益面では、より付加価値の高い商品の提供を行うとともに、販売促進費の効率的な支出の徹底、原材料コストの低減、生産・物流の合理化などに努めた結果、営業利益は前年同期比54.6%増の156億3千1百万円、経常利益は前年同期比51.0%増の160億6千3百万円、親会社株主に帰属する四半期純利益は前年同期比75.2%増の100億5千8百万円となりました。

- ✓ 営業活動によるキャッシュ・フローは主として製品の売上による収入、原材料代、経費、法人税等の支払いによる支出などによるもので、差し引きで273億7千万円の収入となりました。
- ✓ 投資活動によるキャッシュ・フローは主として固定資産の取得代金の支払いによるもので、111億6千5百万円の支出となりました。
- ✓ 営業活動および投資活動によるキャッシュ・フローを合計したフリーキャッシュ・フローは、162億4百万円となりました。
- ✓ 財務活動によるキャッシュ・フローは主として短期借入金の減少や配当金の支払いによるもので、85億9千8百万円の支出となりました。
- ✓ これらの結果、当中間期末の現金及び現金同等物は、当期首に比べ71億5千8百万円増の133億6千1百万円となりました。



会社概要

(2016年9月30日現在)

●会社概要

商号	森永乳業株式会社 MORINAGA MILK INDUSTRY CO.,LTD.
創業年月日	1917年9月1日(日本煉乳株式会社)
設立年月日	1949年4月13日
資本金	21,704,355,355円
従業員数	3,006名
会計監査人	新日本有限責任監査法人 東京都千代田区内幸町二丁目2番3号 日比谷国際ビル

主要な事業内容 市乳(牛乳、乳飲料、ヨーグルト、プリン)、乳製品(練乳、粉乳、バター、チーズ)、アイスクリーム、飲料、流動食などの製造・販売
飼料の販売、プラント設備の設計施工など

●役員

代表取締役社長	宮原 道夫	取締役	大原 賢一
代表取締役副社長	野口 純一	取締役	奥宮 京子
専務取締役	青山 和夫	取締役	川上 正治
常務取締役	大川 禎一郎	常勤監査役	飯島 信夫
常務取締役	港 毅	常勤監査役	木村 康二
取締役	大貫 陽一	監査役	米田 敬智
取締役	草野 茂実	監査役	伊香賀 正彦
取締役	齋藤 光政		

株主メモ

事業年度 毎年4月1日から翌年3月31日まで
配当金受領株主確定日 毎年3月31日(当社は中間配当制度を採用していません)

公告の方法

当社の公告は、電子公告により行います。事故その他やむを得ない事由により、電子公告によることができない場合は、日本経済新聞に掲載する方法により行います。

株主名簿管理人・特別口座の口座管理機関(同連絡先)

三菱UFJ信託銀行株式会社 〒137-8081 東京都江東区東砂七丁目10番11号
三菱UFJ信託銀行株式会社 証券代行部 TEL 0120-232-711(通話無料)

(ご注意)

- 株券電子化に伴い、株主さまの住所変更、買取請求その他各種お手続きにつきましては、原則、口座を開設されている口座管理機関(証券会社等)で承ることとなっております。口座を開設されている証券会社等にお問い合わせください。株主名簿管理人(三菱UFJ信託銀行)ではお取り扱いできませんのでご注意ください。
- 特別口座に記録された株式に関する各種お手続きにつきましては、三菱UFJ信託銀行が口座管理機関となっておりますので、上記特別口座の口座管理機関(三菱UFJ信託銀行)にお問い合わせください。なお、三菱UFJ信託銀行全国各支店にてもお取次ぎいたします。
- 未受領の配当金につきましては、三菱UFJ信託銀行本支店でお支払いいたします。



株式情報

(2016年9月30日現在)

●株式の状況

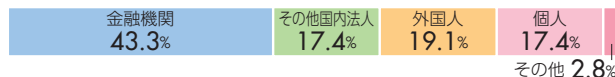
発行可能株式総数	720,000,000株
発行済株式総数	247,197,811株(自己株式1,779,407株を除く)
株主数	25,874名

●大株主の状況

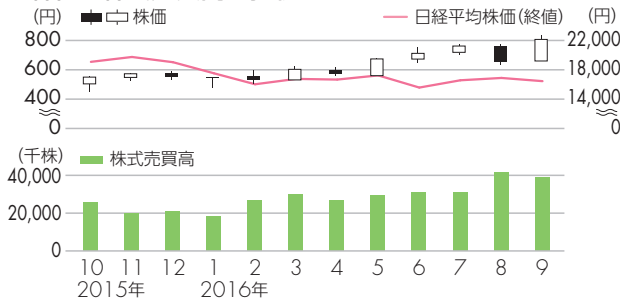
株主名	持株数(千株)	持株比率(%)
森永製菓株式会社	26,248	10.62
日本マスタートラスト信託銀行株式会社(信託口)	14,772	5.98
株式会社みずほ銀行	12,228	4.95
日本トラスティ・サービス信託銀行株式会社(信託口)	12,128	4.90
株式会社三菱東京UFJ銀行	6,942	2.81
日本トラスティ・サービス信託銀行株式会社(三井住友信託銀行再信託分・株式会社三井住友銀行退職給付信託口)	6,644	2.69
日本トラスティ・サービス信託銀行株式会社(信託口9)	5,228	2.11
森永乳業従業員持株会	5,109	2.07
三菱UFJ信託銀行株式会社	4,617	1.87
農林中央金庫	3,837	1.55

(注) 持株比率は発行済株式の総数から自己株式を控除した数に基づき算出しています。

●株式分布状況



●株価・株式売買高の推移



今後のIRスケジュールについて

以下は、今後の当社のIRスケジュールとなります。ご参考ください。

2017年2月(予定) 2017年3月期 第3四半期決算発表	2017年5月(予定) 2017年3月期 決算発表	2017年6月(予定) 第94期定時株主総会
-----------------------------------	------------------------------	---------------------------

株主さまCAFE

株主優待のお知らせ

株主のみなさまからの日頃のご支援にお応えするとともに、当社取扱い商品に対するご理解を深めていただくことを目的として、

2016年9月30日現在の株主名簿に記録された
1,000株(1単元)以上ご所有の株主のみなさまに、2016年

11月下旬から12月上旬にかけて、当社商品「**森永絹ごしとうふ**」をお届け申し上げます。

12月15日を過ぎてもお受け取りになられていない株主さまは、右記あてにご連絡くださいますようお願いいたします。

ご連絡先

〒108-8384 東京都港区芝五丁目33-1
森永乳業株式会社 総務部 電話03-3798-0111
受付時間9:00~17:30(土、日、祝祭日および年末年始を除く)

森永絹ごしとうふの簡単レシピ集を
こちらからご覧いただけます。
<http://takuhaimilk.ne.jp/tofu/index.html>

工場見学のご案内

森永乳業では、主力工場である東京多摩工場、中京工場、神戸工場で工場見学を行っております。厳しい品質基準のもと、地球環境にも配慮しながら、おいしい牛乳や乳製品が作られている現場を、ぜひご覧ください。

お申し込み・お問い合わせ先

東京多摩工場

森永乳業(株)お客さま相談室

0120-369-017

受付時間 9:00~17:00(土日祝・年末年始を除く)
※1団体5~60名でお受けいたします。
※5~14名のお客さまはwebでもご予約いただけます。
※お子さまの見学は幼稚園・保育園年長から承っております。

住所: 東京都東大和市立野4-515
主な製造商品: 牛乳、カップ飲料、ヨーグルト

中京工場

森永乳業(株)(中部支社)お客さま相談室

052-936-1522

受付時間 9:00~17:30(土日祝・年末年始を除く)
※1団体15~60名でお受けいたします。
※お子さまの見学は小学生から承っております。

住所: 愛知県江南市中奈原一丁目1番地
主な製造商品: 牛乳、カップ飲料、アイスクリーム

神戸工場

森永乳業(株)(西日本支社)お客さま相談室

06-6341-0271

受付時間 9:00~17:30(土日祝・年末年始を除く)
※1団体15~100名でお受けいたします。
※お子さまの見学は小学生から承っております。

住所: 兵庫県神戸市灘区摩耶埠頭3番
主な製造商品: カップ飲料、ヨーグルト、流動食

さらに詳しい情報は当社ウェブサイトをご覧ください

http://www.morinagamilk.co.jp/learn_enjoy/factory_tour/

森永乳業 工場見学

検索

「個人投資家の皆さまへ」 ページのご案内



森永乳業ウェブサイトの「株主・投資家情報」に、「個人投資家の皆さまへ」ページを新設しました。当社のあゆみや事業内容、株主優待・配当についてなど、当社をより深くご理解いただけるような情報を掲載しています。これからも随時、内容の充実をはかってまいります。ぜひご覧ください。

森永乳業 個人投資家

検索

<http://www.morinagamilk.co.jp/corporate/ir/individual/>

●お願い●
同封のアンケートにご回答のうえ、ご返送くださいますようお願い申し上げます。